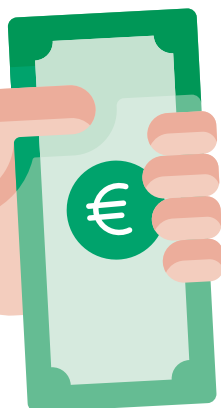


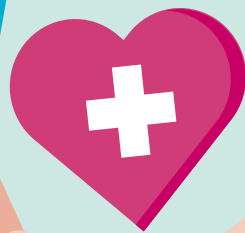


**Ik heb een  
laag inkomen**

*Welke regelingen,  
toeslagen en organisaties  
zijn er voor mij?*



Gemeente **Zeist**



## Inhoud

- |           |  |           |
|-----------|--|-----------|
| <b>1.</b> | <b>Regelingen voor volwassenen</b><br>Gemeentelijk                           | <b>4</b>  |
| <b>2.</b> | <b>Regelingen voor kinderen<br/>en jongeren</b><br>Gemeentelijk en landelijk | <b>6</b>  |
| <b>3.</b> | <b>Landelijke toeslagen<br/>en belastingen</b>                               | <b>8</b>  |
| <b>4.</b> | <b>Organisaties</b>  | <b>10</b> |

**Als u in Zeist woont en een laag inkomen hebt, zijn er landelijke- en gemeentelijke regelingen waar u of uw kinderen tot 18 jaar een beroep op kunnen doen.**

**In dit boekje staat meer informatie over deze regelingen. De nadruk ligt op de gemeentelijke regelingen. Daarnaast vindt u informatie over landelijke toeslagen en heffingskortingen waar u misschien recht op hebt.**

**Hebt u vragen of komt u er alleen niet uit? Verschillende organisaties in de gemeente Zeist helpen u gratis bij vragen of zorgen op verschillende gebieden. Een overzicht van deze organisaties en hun contactgegevens staan vermeld in het laatste hoofdstuk van dit boekje.**





# 1

## Regelingen voor volwassenen

### Gemeentelijk

#### ■ Individuele inkomenstoeslag

Individuele inkomenstoeslag (IIT) is een jaarlijkse toeslag voor inwoners met een laag inkomen. U komt voor deze toeslag in aanmerking als u al drie jaar of langer leeft van een inkomen rond de bijstandsnorm en als er geen zicht is op inkomensverbetering. U bent 21 jaar of ouder, maar hebt nog niet de pensioengerechtigde leeftijd bereikt. De hoogte van de individuele inkomens- toeslag hangt af van uw persoonlijke situatie.

Zie voor meer informatie en aanvragen:  
[www.rsdkrh.nl](http://www.rsdkrh.nl)

#### ■ Bijzondere bijstand

Wanneer u een laag inkomen hebt en voor bijzondere kosten komt te staan, kunt u soms een beroep doen op bijzondere bijstand. Het moet dan wel noodzakelijk zijn dat u die kosten maakt. Bijvoorbeeld kosten voor bewind-voering, eigen bijdrage rechtshulp en soms verhuis- en inrichtingskosten. U krijgt de vergoeding als gift of als lening. Hoe hoog de bijzondere bijstand is, hangt af van het soort kosten dat u maakt. Voor medische kosten, zoals tandartskosten, een bril of gehoorappa- raat moet u een beroep doen op uw (aanvullen- de) zorgverzekering. De aanvraag bijzondere bijstand moet in de meeste gevallen worden ingediend voordat de kosten gemaakt zijn.

Zie voor meer informatie en aanvragen:  
[www.rsdkrh.nl](http://www.rsdkrh.nl)

## ■ Collectieve aanvullende ziektekostenverzekering

Aan het einde van elk jaar kunt u een andere zorgverzekering kiezen. Als uw inkomen minder dan 130% van de bijstandsnorm is, kunt u misschien gebruik maken van de collectieve aanvullende ziektekostenverzekering (CAZ). U bent dan verzekerd bij zorgverzekeraar DSW. De CAZ is een basis- en een aanvullende zorgverzekering. U ontvangt ruimere vergoedingen dan de gewone pakketten van DSW. De premie is lager dan normaal, omdat de gemeente een deel meebetaalt.

Op de website [www.gezondverzekerd.nl](http://www.gezondverzekerd.nl) kunt u nagaan of u gebruik kunt maken van de CAZ. Als dat zo is, vraagt u de zorgverzekering bij DSW aan via [www.gezondverzekerd.nl](http://www.gezondverzekerd.nl). Zie voor meer informatie en aanvragen: [www.rsdkrh.nl](http://www.rsdkrh.nl)

## ■ Geld Terug Regeling

Met de Geld Terug Regeling kunt u geld terug krijgen voor allerlei activiteiten en producten. U kunt hierbij denken het lidmaatschap van een sportclub of bibliotheek, bioscoopkaartjes, abonnementsgeld voor internet en telefoon of een fiets(reparatie). Met deze regeling kunt u (een deel) van dergelijke kosten vergoed krijgen. Per kalenderjaar € 100 per volwassene. Studenten kunnen geen gebruik maken van de regeling. De Geld Terug Regeling is voor inwoners van de gemeente Zeist met een inkomen tot 130% van de bijstandsnorm en een vermogen onder de vermogensgrens.

Zie voor meer informatie en aanvragen: [www.rsdkrh.nl](http://www.rsdkrh.nl). U gaat dan boven in de website naar het blauwe tabblad: Inkomen en uitkering > Inkomensondersteunende regelingen > Minimaregelingen > Zeist.





# 2

## Regelingen voor kinderen en jongeren

Gemeentelijk en landelijk

### ■ Financiële ondersteuning schoolgaande kinderen en jongeren

Stichting Leerkansen Zeist biedt ouders met een inkomen tot maximaal 130% van de bijstandsgrens en schoolgaande kinderen in de leeftijd van 4 tot 18 jaar financiële ondersteuning zodat hun kinderen mee kunnen doen aan activiteiten van en op school. Zo kan worden geholpen met het betalen van de ouderbijdrage, de schoolreis of de noodzakelijke aanschaf van leermiddelen zoals een laptop of tablet.

Zie voor meer informatie en aanvragen:  
[www.leerkansenzeist.nl](http://www.leerkansenzeist.nl) of e-mail naar [info@leerkansenzeist.nl](mailto:info@leerkansenzeist.nl)

### ■ Huiswerkbegeleiding

Wanneer u een laag inkomen hebt en uw kind huiswerkbegeleiding nodig heeft, kan Stichting Leren voor de Toekomst uw kind begeleiden. Deze Stichting geeft huiswerkbegeleiding tegen een laag tarief voor kinderen vanaf groep 6 tot en met de eindexamenklassen van de middelbare school. Ook kunnen ouders worden ondersteund doordat een begeleider mee gaat naar ouderavonden of oudergesprekken op school.

Zie voor meer informatie:  
[www.lerenvoordetoekomst.nl](http://www.lerenvoordetoekomst.nl)  
of bel 06 - 10 29 03 12.

## ■ Sport en Cultuur

Het Jeugdfonds Sport & Cultuur betaalt de contributie of het lesgeld voor kinderen en jongeren tot 18 jaar uit gezinnen waar te weinig geld is voor het lidmaatschap van een sportclub of cultuuractiviteit. Daarnaast kunnen zwemlessen voor het A-diploma worden vergoed. Ouders kunnen zelf geen aanvraag doen. Aanvragen moeten worden gedaan voordat het kind 18 jaar is door een tussenpersoon: bijvoorbeeld een leerkracht, buurtsportcoach, sociaal wijkteam of schuldhulpverlener.

Zie voor meer informatie:

[www.jeugdfondssportencultuur.nl/utrecht](http://www.jeugdfondssportencultuur.nl/utrecht)

## ■ Geld Terug Regeling

Met de Geld Terug Regeling kunt u geld terug krijgen voor allerlei activiteiten van en producten voor uw kinderen. U kunt hierbij denken aan bioscoopkaartjes, abonnementsgeld voor internet en telefoon, of een fiets(reparatie). Met deze regeling kunt u (een deel) van dergelijke kosten vergoed krijgen. Per kalenderjaar € 200 per kind. Studenten kunnen geen gebruik maken van de regeling. Een voorwaarde is dat de ouders een inkomen hebben tot 130% van de bijstandsnorm en een vermogen onder de vermogensgrens.

Zie voor meer informatie en aanvragen:

[www.rsdkrh.nl](http://www.rsdkrh.nl). U gaat dan boven in de website naar het blauwe tabblad: Inkomen en uitkering > Inkomensondersteunende regelingen > Minimaregelingen > Zeist.

## ■ Studiefinanciering en tegemoetkoming scholieren

Als uw kind 18 jaar is geworden en naar vmbo, havo, vwo of vavo gaat, kan een tegemoetkoming scholieren worden aangevraagd. Dit is een maandelijkse bijdrage en is een gift. Volgt uw kind een opleiding aan een MBO, HBO of Universiteit? Dan kan uw kind in aanmerking komen voor studiefinanciering. Neem contact op met Dienst Uitvoering Onderwijs (hierna: DUO) voor informatie over of het aanvragen van studiefinanciering en tegemoetkoming scholieren.

Zie voor meer informatie:

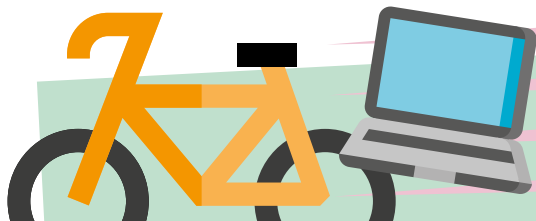
[www.duo.nl](http://www.duo.nl) of bel 050 - 599 77 55 op werkdagen tussen 09.00 en 17.00 uur.

## ■ Kinderhulp

Nationaal Fonds Kinderhulp helpt kinderen en jongeren van 0 tot 21 jaar die opgroeien in armoede. Dit doen zij door simpele dingen, waar andere instanties niet mee kunnen helpen, tóch mogelijk te maken. Kinderhulp kan bijvoorbeeld helpen met een fiets, nieuwe kleren, een dagje uit of een nieuw dekbed. Ouders kunnen niet zelf een aanvraag indienen. Iemand die professioneel bij het gezin betrokken is, kan dat wel. Bijvoorbeeld een maatschappelijk werker of iemand van het Centrum voor Jeugd en Gezin. Als u vader of moeder bent en niet weet bij welke professional u hiervoor moet zijn, helpt Kinderhulp u graag verder.

Bel voor vragen met 0570 - 61 18 99

of e-mail naar [aanvragen@kinderhulp.nl](mailto:aanvragen@kinderhulp.nl)





# 3

## Landelijke toeslagen en belastingen

### ■ Toeslagen

Hebt u een zorgverzekering, een huurhuis en/of kinderen? Dan kunt u hiervoor misschien een bijdrage in de kosten krijgen. Zo'n bijdrage heet een toeslag. Of u recht hebt op één of meerdere toeslagen hangt af van uw persoonlijke omstandigheden. Er zijn vier toeslagen:

#### ≡ Zorgtoeslag

De zorgtoeslag is een bijdrage van de overheid om de zorgverzekering betaalbaar te houden. Om recht op zorgtoeslag te hebben moet u in ieder geval 18 jaar of ouder

zijn en een Nederlandse zorgverzekering hebben. Ook mag uw inkomen en vermogen niet te hoog zijn.

#### ≡ Huurtoeslag

De huurtoeslag is een bijdrage in de huurlasten. Niet iedereen die huurt kan huurtoeslag krijgen. Of u huurtoeslag kunt krijgen, hangt af van uw inkomen, vermogen, huurprijs en woonsituatie. Met ingang van 1 januari 2020 zijn de inkomensgrenzen verruimd. Mogelijk komt u daarom nu wel voor huurtoeslag in aanmerking. U kunt dit berekenen op [www.toeslagen.nl](http://www.toeslagen.nl) of navragen bij de Belastingdienst.



### ≡ **Kindgebonden budget**

Het kindgebonden budget is een bijdrage in de kosten voor uw kinderen tot 18 jaar. U krijgt dit budget naast de kinderbijslag. Krijgt u al een toeslag van de Belastingdienst? Dan krijgt u kindgebonden budget meestal vanzelf als u er recht op hebt. Soms moet u het wel zelf aanvragen, bijvoorbeeld als u nog geen toeslag van de Belastingdienst ontvangt.

### ≡ **Kinderopvangtoeslag**

U wilt dat uw kinderen goed worden opgevangen terwijl u werkt. En dat is niet goedkoop. Daarom is er de kinderopvangtoeslag. Dit is een tegemoetkoming in de kosten van geregistreerde opvang. Eén van de voorwaarden is dat u en uw partner werken, een opleiding volgen of in een traject naar werk zitten. Wacht niet te lang met aanvragen, anders loopt u een deel van de toeslag mis.

Zie voor meer informatie en aanvragen: [www.toeslagen.nl](http://www.toeslagen.nl) of bel 0880 - 0543. Hulp nodig bij de aanvraag? Neem contact op met de Sociaal Raadslieden (zie blz. 11).

### ■ **Heffingskortingen**

Een heffingskorting is een korting op de inkomstenbelasting en premie volksverzekeringen. Hierdoor betaalt u minder belasting en premies. Welke heffingskortingen u krijgt, hangt af van uw persoonlijke situatie. De meeste heffingskortingen worden verrekend met uw loon of uitkering. Uw werkgever of uitkerende instelling regelt dat. Andere heffingskortingen, ook als u een laag inkomen hebt, vraagt u aan bij de Belastingdienst.

Zie voor meer informatie en aanvragen: [www.belastingdienst](http://www.belastingdienst) of bel 0880 - 0543. Hulp nodig bij de aanvraag? Neem contact op met de Sociaal Raadslieden (zie blz. 11).

### ■ **Kwijtschelding gemeentelijke belastingen en waterschapsbelasting**

In sommige gevallen hoeft u niet of maar een gedeelte van de gemeentelijke belastingen en/of waterschapsbelasting te betalen. Dat heet kwijtschelding. Of u daarvoor in aanmerking komt, hangt af van uw persoonlijke situatie, uw inkomen en vermogen.

Zie voor meer informatie en aanvragen: [www.bghu.nl](http://www.bghu.nl) of bel 088 - 064 02 00. Hulp nodig bij de aanvraag? Neem contact op met de Sociaal Raadslieden (zie blz. 11).





# 4

## Organisaties

Hierna treft u een overzicht aan van organisaties die u (gratis) verder helpen als u vragen of zorgen hebt of informatie nodig hebt over verschillende onderwerpen. Neem gerust vrijblijvend contact met hen op; zij helpen u graag.

### Uitkeringen en op weg naar werk

#### ■ Regionale Sociale Dienst Kromme Rijn Heuvelrug

Hebt u vragen over uitkeringen, het vinden van werk of hebt u daar hulp bij nodig? Neem dan contact op met de Regionale Sociale Dienst (RSD). U kunt telefonisch een afspraak maken om langs te komen.

Het Rond 6e

Tel: 030 - 692 95 00

tussen 08.00 en 17.00 uur

E-mail: [info@rsdkrh.nl](mailto:info@rsdkrh.nl)

Info: [www.rsdkrh.nl](http://www.rsdkrh.nl)

### Hulp bij schulden

#### ■ Regionale Sociale Dienst Kromme Rijn Heuvelrug

Voor hulp bij financiële problemen, schulden en/of begeleiding bij het beheer van uw inkomen (budgetbeheer) kunt u terecht bij de Regionale Sociale Dienst.

Het Rond 6e

Tel: 030 - 692 95 00

tussen 08.00 en 17.00 uur

E-mail: [schuldhulp@rsdkrh.nl](mailto:schuldhulp@rsdkrh.nl)

Info: [www.rsdkrh.nl](http://www.rsdkrh.nl)

## ■ Humanitas

Humanitas Thuisadministratie helpt u met het op orde brengen en houden van uw financiën, administratie en/of schulden.

Kwartellaan 13

Tel: 06 - 35 12 23 89

E-mail: [heuvelrug@humanitas.nl](mailto:heuvelrug@humanitas.nl)

Info: [www.humanitas.nl/afdeling/heuvelrug/activiteiten/thuisadministratie/](http://www.humanitas.nl/afdeling/heuvelrug/activiteiten/thuisadministratie/)

## ■ SchuldHulpMaatje

Voor hulp bij (dreigende) schulden kunt u gratis terecht bij Schuldhulpmaatje.

Samen gaat u werken aan een oplossing.

Tel: 06 - 24 17 52 19

(Mw. M. van den Boogaard, coördinator)

E-mail: [shmzeist@gmail.com](mailto:shmzeist@gmail.com)

Info: [www.schuldhulpmaatje.nl](http://www.schuldhulpmaatje.nl)

## ■ Stichting Hulpkas Zeist

De Hulpkas helpt inwoners in financiële nood die geen of onvoldoende gebruik kunnen maken van wettelijke of maatschappelijke voorzieningen. De Hulpkas kan renteloze leningen en soms kleine giften verstrekken.

Maurikstraat 55

Tel: 030 - 692 47 82

E-mail: [diaconie@pkn-zeist.nl](mailto:diaconie@pkn-zeist.nl)

Info: [www.hulpkas.nl](http://www.hulpkas.nl)

## Sociaal-juridische dienstverlening

### ■ Sociaal Raadslieden

Voor onafhankelijke informatie en advies over inkomen, uitkeringen, belastingen en toeslagen, personen- en familierecht, arbeidsrecht en onderwijs. Ook voor bemiddeling of verwijzing naar een andere organisatie.

Bergweg 1

Tel: 030 - 692 42 35

E-mail: [info@sociaalraadsliedenzeist.nl](mailto:info@sociaalraadsliedenzeist.nl)

Info: [www.sociaalraadsliedenzeist.nl](http://www.sociaalraadsliedenzeist.nl)

### ■ Rechtswinkel Zeist

De rechtswinkel geeft gratis advies over juridische vragen en problemen.

Promenade 101-A

Tel: 030 - 691 38 47

E-mail: [info@rechtswinkelzeist.nl](mailto:info@rechtswinkelzeist.nl)

Info: [www.rechtswinkelzeist.nl](http://www.rechtswinkelzeist.nl)

Inloopspreekuur maandag tussen 14.00 en 15.30 uur en donderdag tussen 19.30 en 20.30 uur.





## Hulp bij het invullen van formulieren

### ■ Formulierenbrigade

De Formulierenbrigade van de Regionale Sociale Dienst verleent gratis hulp bij het invullen van lastige formulieren, zoals kwijtschelding van gemeentelijke belasting, aangifte inkomstenbelasting en het ordenen van uw administratie. U kunt hiervoor telefonisch een afspraak maken.

Het Rond 6e

Tel: 030 - 692 95 00

### ■ Het Wegwijscafé

Hebt u hulp nodig, maar weet u niet bij welke organisatie u het beste terecht kunt? Het Wegwijscafé helpt u verder. U kunt bij het Wegwijscafé ook hulp krijgen bij het begrijpen en maken van brieven, het invullen van formulieren van instanties en bij het aanvragen van regelingen en voorzieningen. Het Wegwijscafé heeft verschillende locaties:

### ■ Wijkservicepunt Noord

Johan van Oldebarneveltlaan 103,  
Inloopspreekuur: woensdag tussen  
11.00 en 13.00 uur

### ■ De Koppeling

De Clomp 1904  
Inloopspreekuur: donderdag  
tussen 15.00 en 16.00 uur

## Welzijn en maatschappelijke ondersteuning

### ■ Sociaal Team gemeente Zeist

U kunt bij het Sociaal Team terecht voor vragen en informatie over bijvoorbeeld WMO, hulp in het huishouden, schulden, hulp bij vervoer, ondersteuning als mantelzorger en bij zorgen over mensen in uw omgeving.

Tel: 14 030 op werkdagen van 08.30 tot 17.00 uur

E-mail: [zeist@zeist.nl](mailto:zeist@zeist.nl)

Info: [www.zeist.nl/ondersteuning](http://www.zeist.nl/ondersteuning)

Wijkspreekuur: voor adressen en tijdstippen, zie [www.zeist.nl/ondersteuning](http://www.zeist.nl/ondersteuning)

### ■ Centrum voor Jeugd en Gezin (CJG)

Ouders, opvoeders, jongeren, grootouders, burens en professionals kunnen bij het CJG terecht met grote en kleine vragen over opvoeden en opgroeien. Vanaf de zwangerschap tot jongvolwassenen van 23 jaar en hun ouders. Het CJG is ook het aanspreekpunt voor alle vormen van jeugdhulp.

De Koppeling, De Clomp 19-04

Tel: 030 - 820 02 27 op werkdagen tussen 09.00 en 17.00 uur en in de schoolvakanties van 09.00 tot 13.00 uur

E-mail: [info@cjgzeist.nl](mailto:info@cjgzeist.nl)

Info: [www.cjgzeist.nl](http://www.cjgzeist.nl)

## ■ Samen Oplopen

Een gezinsvrijwilliger kan u een steuntje in de rug bieden als u dat nodig hebt. Soms lukt het even niet alleen en dan kan het samen. De vrijwilliger kan u helpen met het op orde maken van uw huis of papieren, de opvoeding, het bezoeken van een instantie of iets anders dat u nodig hebt.

Kwartellaan 13

Info: [www.samen-oplopen.nl](http://www.samen-oplopen.nl)

## ■ Meander Omnium

Meander Omnium biedt verschillende diensten aan op het gebied van jongerenwerk, ouderenwerk, vrijwilligerswerk, maar ook buurtbemiddeling en cursussen.

Laan van Vollenhove 1014

(’t Noorderpunt)

Tel: 030 - 694 04 00

E-mail: [info@meanderomnium.nl](mailto:info@meanderomnium.nl)

Info: [www.meanderomnium.nl](http://www.meanderomnium.nl)

## ■ Kerk en Samenleving

Kerk en Samenleving is er voor iedereen, ongeacht geloofsovertuiging. In de Wijk-inloophuizen kunt u terecht voor een kop koffie, informatie en advies, een maaltijd of andere activiteiten. Ook worden bezoeken aan huis gedaan.

## ≡ Het Lindenhuis

Cort van der Lindenlaan 1

Tel: 06 - 51 97 79 12

E-mail: [lindhuis@kerkensamenleving.nl](mailto:lindhuis@kerkensamenleving.nl)

## ≡ Vollenhove

Laan van Vollenhove 1095

Tel: 06 - 51 20 23 64

E-mail: [vollenhove@kerkensamenleving.nl](mailto:vollenhove@kerkensamenleving.nl)

## ≡ Zeist-West

De Clomp 33-02

Tel: 06 - 53 10 35 78

E-mail: [zeistwest@kerkensamenleving.nl](mailto:zeistwest@kerkensamenleving.nl)

## ≡ Zeist Centrum

Achterheuvel 2

Tel: 06 - 23 58 42 70

E-mail:

[zeistcentrum@kerkensamenleving.nl](mailto:zeistcentrum@kerkensamenleving.nl)

Voor openingstijden zie:

[www.kerkensamenleving.nl](http://www.kerkensamenleving.nl)

## ■ Wijk-inloophuis Kerckebosch

Wijk-inloophuis Kerckebosch is een organisatie van, voor en door bewoners van de wijk Zeist-Oost. Een plek in de wijk waar mensen elkaar kunnen ontmoeten, waar ondersteuning en hulp op verschillende gebieden beschikbaar is.

Prinses Margrietlaan 32

Tel: 030 - 697 11 06

E-mail: [info@wijkinloophuiskerckebosch.nl](mailto:info@wijkinloophuiskerckebosch.nl)

Info: [www.wijkinloophuiskerckebosch.nl](http://www.wijkinloophuiskerckebosch.nl)





### ■ Vluchtelingenwerk Zeist

Vluchtelingenwerk biedt begeleiding bij de asielpprocedure, huisvesting, integratie, taal en werk. Ook geeft Vluchtelingenwerk voorlichting over en met vluchtelingen.

Thorbeckelaan 3

Tel: 030 - 697 19 06

E-mail: [zeist@vluchtelingenwerk.nl](mailto:zeist@vluchtelingenwerk.nl)

Info: [www.vluchtelingenwerk.nl](http://www.vluchtelingenwerk.nl)

### ■ Leger des Heils korps Zeist

Het Leger des Heils heeft een maatschappelijk spreekuur waar u terecht kunt als u in de problemen bent geraakt. Bij de Raad en daad balie kunt u terecht voor een bemoedigend gesprek of kop koffie. Ook is er een kledingwinkel.

Weeshuislaan 30-32

Tel: 030 - 691 47 05

E-mail: [korps.zeist@legerdesheils.nl](mailto:korps.zeist@legerdesheils.nl)

Info: [www.legerdesheils.nl/korpszeist](http://www.legerdesheils.nl/korpszeist)

### ■ Steunpunt Mantelzorg

Het Steunpunt Mantelzorg is er voor iedereen die kort of langere tijd intensief zorgt voor een naaste met een ziekte of beperking. Het Steunpunt geeft advies en informatie, organiseert activiteiten en lotgenotencontact.

Laan van Vollenhove 1014

('t Noorderpunt)

Tel: 030 - 692 53 19

E-mail: [info@mantelzorgzeist.nl](mailto:info@mantelzorgzeist.nl)

Info: [www.mantelzorgzeist.nl](http://www.mantelzorgzeist.nl)

### ■ ADRA Share & Care

Adra Share & Care brengt mensen met elkaar in contact door verschillende activiteiten te organiseren zoals wandelen, samen lunchen, creatieve activiteiten, inloopochtenden en taalles. Ook is hier voor een kleine bijdrage kleding en speelgoed te koop.

Prins Alexanderweg 1d, Huis ter Heide

Tel: 06 - 49 71 42 94

E-mail: [lydia@adrasharecare.nl](mailto:lydia@adrasharecare.nl)

Info: [www.adrasharecare.nl](http://www.adrasharecare.nl)

### ■ Gewoon Samen

Jongeren tussen de 15 en 30 jaar zetten zich vrijwillig in voor inwoners van Zeist die hulp nodig hebben, maar weinig of geen netwerk hebben dat die hulp kan bieden.

Iemand heeft iets nodig. Een ander kan dat bieden. Gewoon. Samen.

Achterheuveel 2

Tel: 06 - 24 39 93 54 op maandag en donderdag

E-mail: [contact@netwerkgewoonsamen.nl](mailto:contact@netwerkgewoonsamen.nl)

Info: [www.netwerkgewoonsamen.nl](http://www.netwerkgewoonsamen.nl)

## Overige organisaties

### ■ Voedselbank Zeist

Als u ernstige financiële problemen hebt en daardoor te weinig geld om voldoende voedsel te kopen, kunt u een beroep op de Voedselbank doen. Externe deskundigen bepalen of u daar recht op hebt.

Kwikstaartlaan 44

Tel: 06 - 58 88 09 43

E-mail: [info@voedselbankzeist.nl](mailto:info@voedselbankzeist.nl)

Info: [www.voedselbankzeist.nl](http://www.voedselbankzeist.nl)

### ■ Stichting Leerkansen Zeist

Door financiële ondersteuning van Stichting Leerkansen Zeist kunnen kinderen van 4 tot 18 jaar van ouders met een laag inkomen mee doen aan activiteiten van en op school. Zie ook blz. 6 van dit boekje.

E-mail: [info@leerkansenzeist.nl](mailto:info@leerkansenzeist.nl)

Info: [www.leerkansenzeist.nl](http://www.leerkansenzeist.nl)

### ■ Stichting Leren voor de Toekomst

Stichting Leren voor de Toekomst biedt kinderen vanaf groep 6 tot en met de eindexamenklassen van de middelbare school huiswerkbegeleiding aan tegen een laag tarief. Zie ook blz. 6 van dit boekje.

Tel: 06 - 10 29 03 12

Info: [www.lerenvoordetoekomst.nl](http://www.lerenvoordetoekomst.nl)

### ■ Weggeefwinkel Zeist

In de Weggeefwinkel kunnen gratis enkele artikelen worden meegenomen.

Laan van Vollenhoven 2191

Open op dinsdag, woensdag en zaterdag tussen 10.00 en 16.00 uur

### ■ Taalhuis Zeist

Bij het Taalhuis kunt u terecht met een vraag over taal. Ook geeft het Taalhuis hulp en advies bij de verbetering van taalvaardigheid en digitale vaardigheden (werken met de computer).

Bibliotheek, Markt 1

Tel: 030 - 698 65 77

E-mail: [taalhuiszeist@ideacultuur.nl](mailto:taalhuiszeist@ideacultuur.nl)

Inloopspreekuur: dinsdag tussen 14.00 en 17.00 uur en donderdag tussen 10.00 en 12.00 uur

### ■ Seyster Prothesehulp (voor tandartskosten)

Uw dure tandartsrekening kan in sommige gevallen door Joost Oud IJzer worden betaald. Bijvoorbeeld als uw gebit er slecht aan toe is en u een gebitssanering of -prothese nodig hebt. De Seyster Prothesehulp is een initiatief van Joost Oud IJzer.

Kwikstaartlaan 7

Tel: 06 - 47 50 80 47

E-mail: [info@joostoudijzer.nl](mailto:info@joostoudijzer.nl)

Info: [www.joostoudijzer.nl](http://www.joostoudijzer.nl)

(en ga dan naar tabblad Project)



© Oktober 2020

Dit is een uitgave van de gemeente Zeist.

Aan de inhoud van deze folder kunnen geen rechten worden ontleend.

Voor actuele informatie zie de website van de RSD: [www.rsdkrh.nl](http://www.rsdkrh.nl) of van gemeente Zeist: [www.zeist.nl](http://www.zeist.nl)

**Tekst:** gemeente Zeist

**Ontwerp:** effectgroep\*

**Druk:** Drukwerkdeal

**Oplage:** 1.000

